

# ECOS II

## SOBRE LA SEGURIDAD DE LAS MUJERES Y LAS NIÑAS EN SUR KIVU

**Femme au Fone, dos años en Sur Kivu<sup>1</sup>**

**LA SITUACIÓN EN BUKAVU Y SUS COMUNAS**

**Entre 1 de octubre de 2014 al 31 de mayo de 2015.**



**Informe elaborado por el equipo de Femme-au-Fone (FAF)** Yvette Mushigo, Raissa Kasongo, Judith Cuma, Tatiana Miralles y Blanca Diego. Con el apoyo de Bob van der Winden.

Bukavu-Sur Kivu, RD Congo- Amsterdam, Países Bajos, diciembre 2015.

**Licencia Creative Commons** Femme au Fone. <http://femmeaufone.net/es/echos-de-la-seguridad>

---

<sup>1</sup> La versión completa de ECHOS II y sus anexos correspondientes: resultados del análisis por territorio, gráficas y líneas de tiempo, lista de indicadores del barómetro y emisiones de radio, están disponibles, en francés: <http://femmeaufone.net/fr/echos-sur-la-securite>

## **BUKAVU, el gran mercado de sur kivu**

### **Sinopsis:**

*En Panzi, por las malas condiciones del camino, las mujeres llegan muy tarde a casa, y cuando hay atascos, los ladrones aprovechan la oportunidad para robar a las mujeres. El camino es muy resbaladizo cuando llueve. SMS Bukavu*

Las conclusiones generales presentadas en el informe de Femme au Fone *ECHOS I* (enero 2015)<sup>2</sup> sobre las condiciones de vida y seguridad de las mujeres, en la provincia congoleña de Sur Kivu, resultan ser las mismas para Bukavu y sus tres comunas. Estas conclusiones hacen referencia a las principales inseguridades que sufren niñas y mujeres a diario:

Una vida cotidiana marcada por la inseguridad económica: robos en la calle y en los mercados o en la propia casa, casos que traumatizan especialmente a las mujeres. La pobreza y el hambre en el hogar también son señalados por las jóvenes de la ciudad de Bukavu, así como los problemas relacionados con el desempleo. Estas situaciones obligan a las mujeres a trabajar muchas horas porque, además de las tareas en el hogar, deben ir al mercado a vender o trabajar los campos; con lo que la sobrecarga de trabajo es enorme.

Esta conclusión es el resultado del análisis de los SMS espontáneos recibidos en FAF; de los incidentes reportados periódicamente por un grupo de mujeres provistas de Smartphones; de las emisiones semanales de radio y de las entrevistas a mujeres, **entre el 1-octubre-2014 y el 31-mayo-2015.**

Según el análisis, **las mujeres de Bukavu y sus comunas viven a diario abusos físicos, violencia doméstica y/o inseguridad económica.** Las inseguridades física y económica son las que más preocupan a las mujeres y a los hombres de Bukavu; así como todo tipo de violencia doméstica. En los SMS y en los incidentes, hay muchas referencias a golpes e insultos de los maridos sobre sus esposas, tanto en privado como en público, es decir, en la calle, y muchas veces, con el conocimiento de la familia política de la mujer. **Los SMS y los indicadores hablan también de numerosos casos de poligamia y abandono –conceptos que se confunden, a menudo-**.

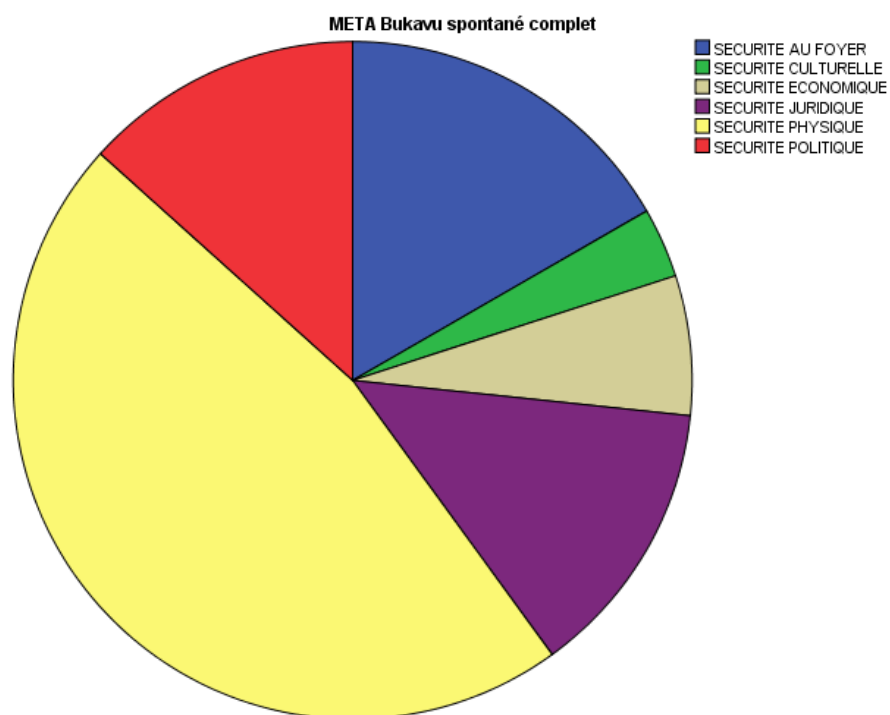
Para las mujeres de la capital de Sur Kivu, y sus alrededores, hay otras preocupaciones como el mal estado de las carreteras, la falta de servicios básicos (agua, electricidad, iluminación nocturna, etc.) y el acoso de las niñas en las escuelas. La seguridad en torno a la participación política y al ejercicio de sus derechos son cuestiones que también señalan las mujeres, según explican en las emisiones de radio de FAF.

**Entre el 1-octubre-2014 y el 31-mayo-2015, Femme au Fone registró 4 casos de mujeres muertas en Bukavu y sus comunas:** dos niñas menores de edad, mutiladas y asesinadas y encontradas en una cuneta de Panzi. Y 2 mujeres muertas en un accidente de coche.

La siguiente gráfica se realizó a partir de los **30 SMS espontáneos recibidos en FAF, entre 1-octubre-2014 y el 31-mayo-2015 desde Bukavu y comunas.** En ella, se ven las inseguridades que más preocupan a las mujeres de Bukavu y comunas. **De los 30 SMS, 19 son incidentes relacionados con la seguridad física y la seguridad en el hogar (securité au foyer).**

---

<sup>2</sup> El informe *ECHOS I, La seguridad de las mujeres en el este del Congo. Femme au Fone, un año en Sur Kivu*, salió publicado en enero 2015. Disponible en <http://www.femmeaufone.net>



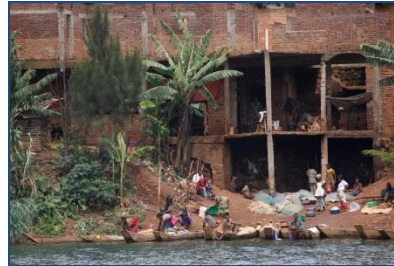
## 1. PRESENTACION GENERAL

*Las vendedoras en los mercados son víctimas de abusos, cometidos por militares y policías quienes las intimidan, extorsionan, acosa y roban; ellas no saben adónde ni a quién acudir.*



Bukavu es la capital de la provincia de Sur Kivu, al este de la RDCongo. Administrativamente, se divide en tres comunas: Kadutu, Ibanda y Bagira, en un área total de 60 kilómetros cuadrados. Sede de las instituciones del Estado y la Región Militar 33, que controla todas las fuerzas de las FARDC en Sur Kivu. La vida de la capital está marcada por la frontera con Ruanda, es decir, por el comercio transfronterizo que implica el paso diario de cientos de vehículos, mercancías y personas. Un número alto de agentes estatales de aduanas, migración, comercio, salud y otros funcionarios del Estado aguardan en ambos países, Congo y Ruanda. El otro gran sector es la de pesca, marcada por conflictos con Ruanda, en los límites del Lago Kivu.

En Bukavu está una de las sedes de la Misión de la Organización de las Naciones Unidas para la Estabilización del Congo (MONUSCO), con más de 25.000 personas (más de 19.000 de ellos soldados y agentes de policía); cientos de ONG y organismos de ONU marcan una pauta diaria.



A pesar de su importancia, la ciudad vive aislada de la capital de la República Democrática del Congo; para llegar allí hay que tomar en Kinshasa un avión comercial de las empresas civiles congoleños, que figuran en la lista negra de la Organización de Aviación Civil Internacional (OACI) o volar por Kigali (Ruanda) y Bujumbura (Burundi) a través de Nairobi, un viaje de más de 24 horas.

La población se estima en 806.940<sup>3</sup> habitantes; 7 etnias, de las cuales las más grandes son los Bashi y los Warega<sup>4</sup>.

#### Las infraestructuras:

*El mal estado de la carretera de PANZI crea inseguridad, así como los mercados piratas que hay a lo largo de la ruta; ha habido una gran cantidad de accidentes.* SMS Bukavu.

Las infraestructuras datan de los años 40 del siglo pasado: falta alumbrado público en calles y carreteras, agua corriente; hay cortes de energía intempestivos; construida en la anarquía y la falta de control total, Bukavu sufre muchos problemas de inseguridad general en carreteras y mercados.

#### La inseguridad

*En Panzi, las mujeres sufren cuando va a recoger agua en mitad de la noche.*  
SMS Bukavu.

En Bukavu -y en sus tres comunas<sup>5</sup>- reina la inseguridad, la delincuencia, los asesinatos y los robos de casas, además de otras graves violaciones de los

<sup>3</sup> <http://www.populationsdumonde.com/fiches-pays/republique-democratique-du-congo>

<sup>4</sup> Bob Kabamaba et Apollinaire Maumalu, « Cadastre des infrastructures : problèmes et recommandations, provinces du Nord et Sud-Kivu. République Démocratique du Congo, CAPAC.

<sup>5</sup> La Benevolencija, Quick-Scan Rapport 2015.

derechos. También hay conflictos de identidad, predominados por los recelos y prejuicios hacia la población ruandesa que comercia en la frontera<sup>6</sup>.

### Los medios de comunicación

En Bukavu se concentran las comunicaciones: Los estudios centrales de la *Radio y Televisión Nacional del Congo* (RTNC)-sección Sur Kivu; de *Radio Maendeleo* –con más de 20 años de presencia en casi todos los territorios y referente informativo- de *Radio Okapi*, de la MONUSCO, y de *Radio María* del Vaticano. Hay muchas más, pero con menor cobertura. *El Soberano* –periódico dirigido por una mujer- y la Asociación de Mujeres de los Medios de Sur Kivu (AFEM-SK).

También las principales universidades provinciales están en la capital, como la Universidad Pública; la Católica y la Evangélica de África. En cuanto a la política, la sede de Bukavu de la Comisión Electoral Nacional (CENI), que en la fecha de este informe, registró un total de 44 partidos políticos para la asamblea legislativa prevista para 2016.

## 2. SITUACION DE LAS MUJERES

*Las mujeres tienen que caminar largas distancias bajo el sol, a menudo llevando bultos de hasta 100 kg.*

Intervención de una mujer durante un programa de radio de FAF sobre las porteadoras en Bukavu.

Bukavu es el mercado más grande de la provincia, y en términos de actividad económica, el comercio -formal e informal, local y transfronterizo- es la mayor fuente de trabajo para las mujeres. **Una encuesta de Alerta Internacional (2012) concluyó que el 74% de los comerciantes dedicados al pequeño comercio informal transfronterizo, en la región de los Grandes Lagos, son mujeres.** La proporción de mujeres en Bukavu es del 84%. La economía de la frontera es especialmente importante para las mujeres congoleñas en Bukavu y Uvira<sup>7</sup>.

Las mujeres comerciantes enfrentan dificultades particulares: tienen un capital de partida más bajo; por lo general, se dedican al comercio de bienes de primera necesidad, que generan menos beneficios; se enfrentan al acoso en la frontera, y a una percepción general del comercio informal transfronterizo como algo negativo (excepto sus propias familias). Además, las actividades comerciales no la liberan de sus responsabilidades familiares: sus negocios les obliga a volver a casa en la noche, a continuación, asegurar las necesidades de la familia. Alerta Internacional.

En general, las condiciones de trabajo son pésimas para todas las mujeres del comercio informal (no sólo de la frontera), se pone en peligro su salud (seguridad física), la seguridad en sus hogares (discusiones y conflictos con sus maridos) o la seguridad económica (imposición de impuestos ilegales, las barreras militares ilegales, etc.).

---

<sup>6</sup> La Benevolencija, Quick-Scan Rapport 2015.

<sup>7</sup> *Marcher dans l'obscurité : Le commerce informel transfrontalier dans la région des Grands Lacs*. International Alert, Septembre 2012. Kristof Titeca avec Célestine Kimanuka. Avec l'appui d'ONU Femmes.

Por otro lado, Sur Kivu es reconocida como la provincia más avanzada de la RDCongo en relación con la aplicación del Plan de Acción de 1325. El Comité de Dirección está formado por autoridades políticas provinciales y la sociedad civil. Numerosos talleres, campañas y acciones tienen lugar en Bukavu, desde que en 2010 diera inicio el Plan.

Desde marzo 2015 está en marcha la campaña ¡Nada sin mujeres! para exigir la derogación de un artículo discriminatorio de la ley electoral que no exige la paridad de sexos ni el 30% mínimo, tal y sí se reconocía hasta el pasado mes de enero 2015. Una campaña lanzada por un grupo de organizaciones no gubernamentales nacionales e internacionales que promueven la participación política de las mujeres en el proceso electoral que la RDC debería vivir a finales de 2016<sup>8</sup>.

### 3. EL ANÁLISIS DE LOS DATOS

#### A. LOS SMS

*Una chica de 14 años fue violada por el pastor de la iglesia. Cuando él supo que la familia de la niña era consciente, quiso repararlo de forma amistosa pero la familia no estuvo de acuerdo y quiere llevarlo ante la justicia. SMS de Bukavu.*

**El sistema FAF recibió 99 SMS de Bukavu y sus tres comunas, entre el 1-octubre-2014 y el 31-mayo-2015.** De estos SMS, 69 responden a los temas tratados en las emisiones de radio y 30 fueron espontáneos.

TOTAL SMS BUKAVU		99
Total SMS enviados por mujeres	58	
Total SMS enviados por Hombres	34	
Anónimos	7	
SMS Espontáneos	30	
SMS en respuesta a emisiones radio	69	

La siguiente tabla muestra la lista de los incidentes relatados, según su procedencia (un SMS espontáneo o un SMS en respuesta a una pregunta/emisión de radio).

INCIDENTES RELATADOS EN LOS SMS ESPONTÁNEOS		INCIDENTES RELATADOS EN LOS SMS POR EMISION RADIO	
Violencia doméstica	2	Emisión sobre violaciones de menores en Kavumu	12
Robo	4	Arreglo amigable en Kalonge	10
Violación	4	Participación política	20

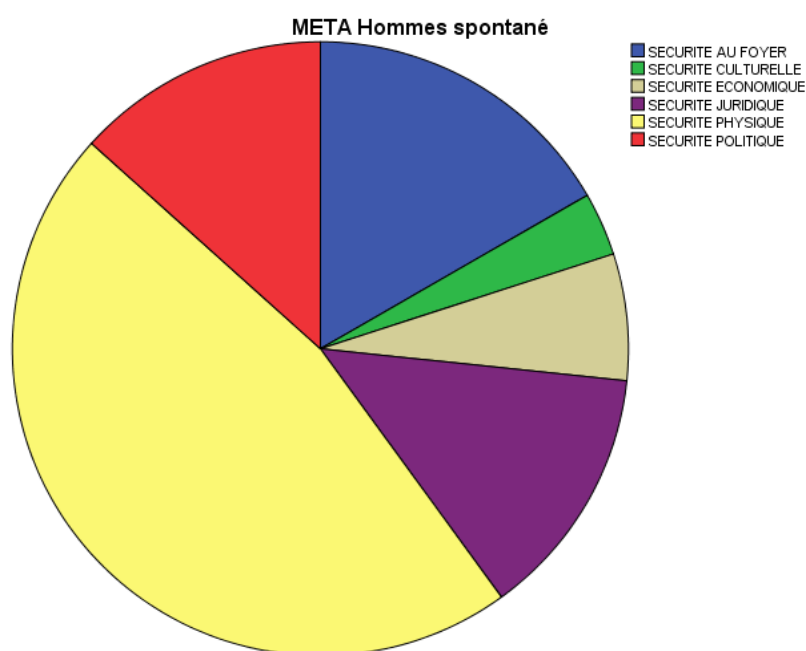
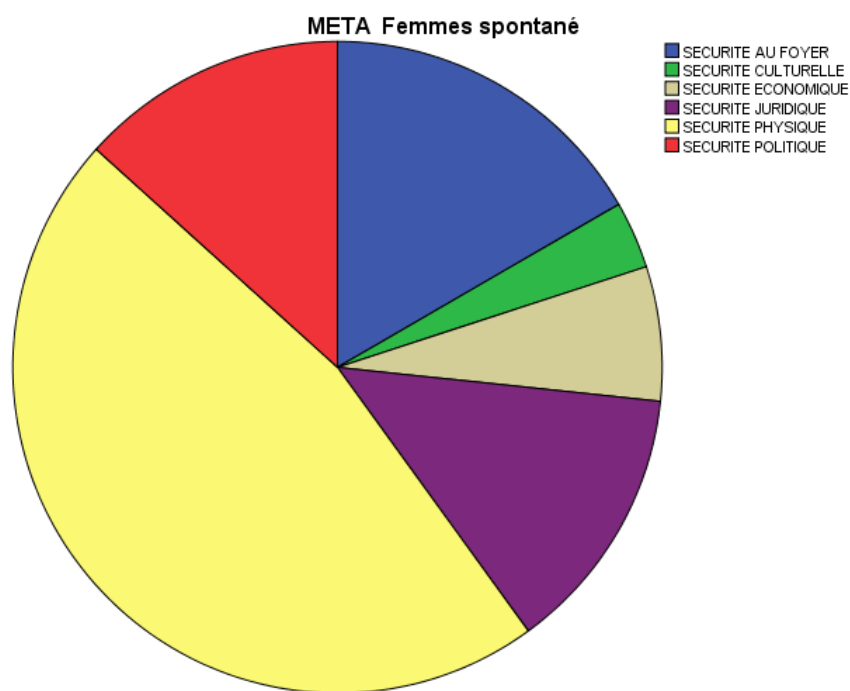
<sup>8</sup> La campaña "Nada sin las mujeres", recogió 200.000 firmas para exigir la revisión del artículo 13, párrafo 4, de la ley electoral, junto a una carta dirigida al Presidente de la República. Disponible en [www.femmeaufone](http://www.femmeaufone)

			de las mujeres	
Muerte	4		Salud maternal	8
Infraestructura	2		Violencia doméstica	11
Mercado	2		La seguridad de las mujeres en Sur Kivu	1
Brujería	1		Autonomía económica de las mujeres	1
Trabajo de menores	1		La seguridad de las mujeres en Norte Kivu (La guerra)	1
Poligamia	1		Herencia	1
Golpe	1		Dote	2
Divorcio	1		Explotación sexual de menores	1
Herencia	1		Violación	1
Agua	1			
Economía familiar	1			
Arresto arbitrario	1			
Herir	1			
Derechos humanos	1			
Explotación sexual de menores	1			

En la tabla siguiente, los SMS clasificados según los tipos de seguridad:

SEGURIDAD DE LOS SMS ESPONTÁNEOS		SEGURIDAD DE LOS SMS POR EMISIÓN		TOTAL SMS
Seguridad física	14	Seguridad física	11	<b>25</b>
Seguridad en el hogar	5	Seguridad en el hogar	5	<b>10</b>
Seguridad económica	2	Seguridad económica	5	<b>7</b>
Seguridad jurídica	4	Seguridad jurídica	13	<b>17</b>
Seguridad cultural	1	Seguridad cultural	6	<b>7</b>
Seguridad política	4	Seguridad política	11	<b>15</b>
		Elecciones	17	<b>17</b>
		Opinión	1	<b>1</b>

La siguiente gráfica, muestra los SMS espontáneos por sexos:



Los incidentes que hablan de la violencia doméstica, es decir, la violencia en el hogar cometida por los miembros masculinos de la familia contra las mujeres y las niñas, son los más numerosos; tanto en los SMS espontáneos como en los que responden a las emisiones de radio.

Una de las emisiones que más atrajo la atención (SMS por emisión) de la población bukaviense, por el número de SMS recibidos, fue el asunto de la violación de menores en Kavumu en febrero de 2015.



La percepción general en Bukavu y comunas –por lo que se “lee” en los SMS- es que la escasa participación de la mujer en la política no está considerado un problema. Aunque cuando se relaciona con las próximas elecciones, que debieran tener lugar en 2016, el número de SMS aumenta.

#### **Análisis de los SMS espontáneos por seguridades:**

Si analizamos los 30 SMS espontáneos de Bukavu por seguridades, **los resultados llevan a la conclusión de que la seguridad física y económica son las que más preocupan.** La violencia doméstica no está incluida aquí, pues se clasifican en una categoría especial: Seguridad en el hogar.

**Entre el 1-octubre-2014 y el 31-mayo-2015, Femme au Fone recibió información de 5 muertes en Bukavu y sus comunas. 4 casos de mujeres muertas:** dos niñas menores de edad mutiladas y asesinadas y encontradas en una cuneta de Panzi. Y 2 mujeres muertas en un accidente de coche. Y un marido borracho muerto.

#### **Seguridad física**

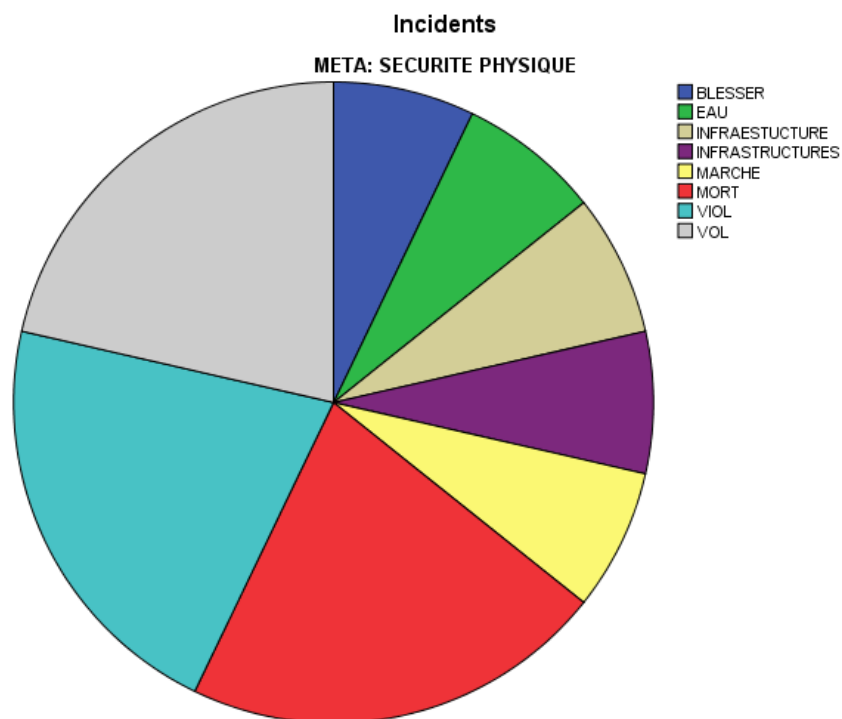
Los SMS espontáneos hablan de violaciones (4) et de tentativas de violación de menores. En la mayoría de estos SMS, **se señala a hombres que representan una autoridad** como los presuntos autores.

Robos (4) con violencia, según describe la población en sus SMS por las pésimas infraestructuras, como la falta de luz en las calles por las noches.

Las Pésimas infraestructuras (2) provocan inseguridad física: falta de iluminación pública, casas muy frágiles que las lluvias se llevan (1 SMS habla de una persona muerta por causa de las malas condiciones de las carreteras).

Hay SMS (2) que relatan abusos de las autoridades contras las mujeres comerciantes en los mercados de la ciudad. Otros, de las pésimas condiciones en las que trabajan las jóvenes como trabajadoras domésticas; y otros sobre casos de justicia popular con el resultado de una mujer golpeada.

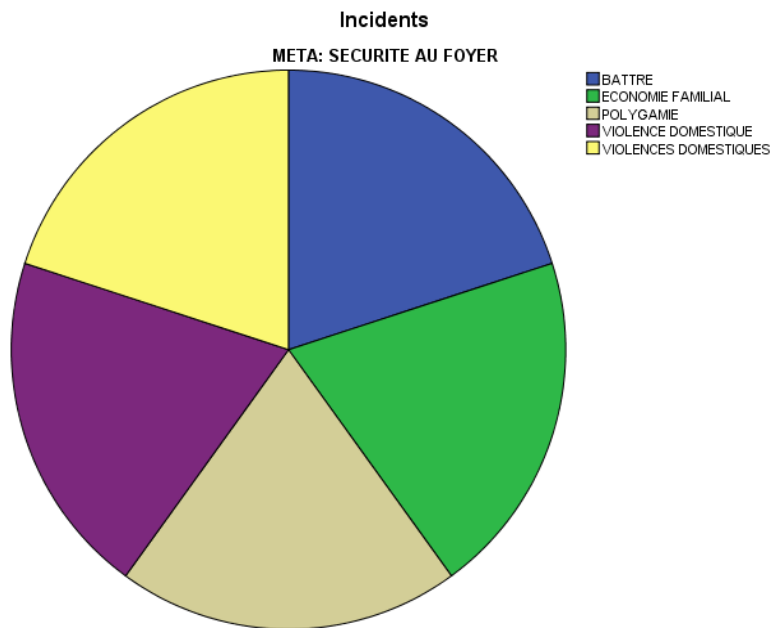
A continuación una gráfica muestra estos resultados descritos arriba:



## Seguridad en el hogar

*Este domingo una mamá fue golpeada por su marido; el hombre dijo que su esposa había 'evacuado' su embarazo de tres meses mientras él estaba de vacaciones. Ella huyó de la casa y fue abucheada por la gente.*

Los relatos sobre violencia doméstica son numerosos en los SMS espontáneos enviados por hombres y mujeres de Bukavu y sus comunas. **Se refieren principalmente a maridos que golpean a sus mujeres, en privado o en público, en la calle, a veces con el apoyo de la familia política de la mujer**, etc. Hay SMS que hablan de la poligamia y otros de los hombres que abandonan a sus esposas e hijos por otra mujer, robando a veces el dinero de la familia.

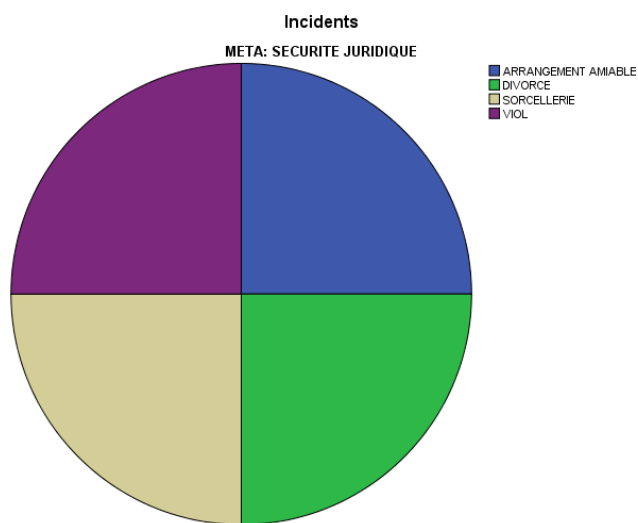


## Seguridad jurídica

A través de un SMS, una mujer pregunta a FAF: "Una mujer abandonada por su marido durante diez años, ¿cómo puede obtener el divorcio?"

Los SMS espontáneos sobre seguridad jurídica se refieren principalmente a **casos de acceso a la justicia para las mujeres que han sufrido violación, divorcios o acusaciones de brujería.**

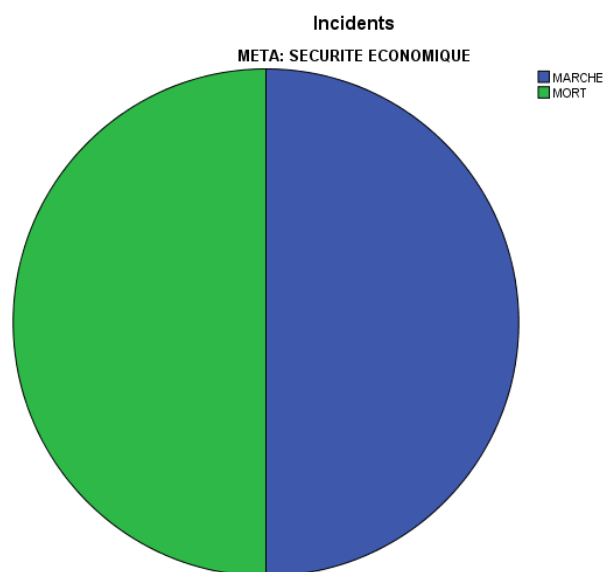
Dice un SMS: "Una mujer fue abandonada por su marido, quien fue a casarse con otra mujer aunque estaba casado por lo civil. Ahora el caso está en la justicia".



### Seguridad económica:

Los dos 2 SMS espontáneos que hablan de la seguridad económica hacen referencia al acoso en los mercados. Uno dice: "Las mujeres vendedoras del mercado *Maria Kachelewa* son víctima de abusos de militares, policía armada, quienes intimidan, extorsionan, utilizan la fuerza; en definitiva, estas *mamás* sufren enormemente y no saben a quién ni dónde dirigirse".

Otro SMS que dice: "Una mujer está insegura, su marido fue a beber cerveza en la noche, y cuando empezó a llover se cayó en una cuneta y murió", **la muerte del marido deja a la mujer desamparada y por lo tanto sin garantías económicas.**

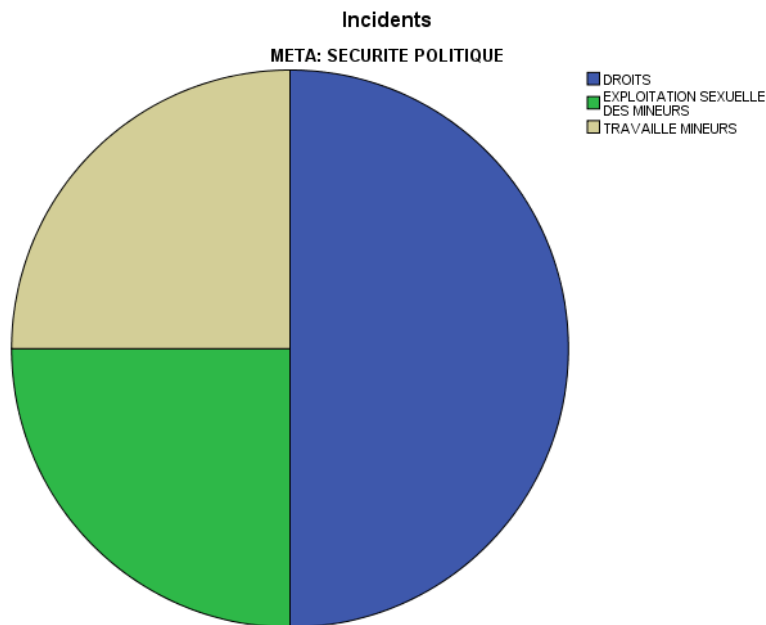


### Seguridad cultural

El único SMS espontáneo sobre este tipo de seguridad es sobre la herencia.

### Seguridad política

Los SMS espontáneos bajo esta categoría se refieren a los derechos de las mujeres (4). "Todos necesitamos educar a las mujeres en la participación de la gestión de los asuntos públicos. Ellas deben ser candidatas también". También hay SMS sobre los derechos de los menores que trabajan (en su casa y fuera) y otros que son explotados sexualmente. La mayoría se refiere a casos de niñas.



## B. LAS EMISIONES DE RADIO

### EMISIONES DE RADIO SOBRE INCIDENTES OCURRIDOS EN BUKAVU Y SUS COMUNAS

Durante los programas semanales de radio producidos por FAF, la periodista que conduce el programa va leyendo los SMS que van cayendo en el sistema.

Si prestamos atención a la seguridad expresada durante los programas, la mayor parte de SMS hablan de la seguridad jurídica, casi siempre en relación con la violación de las mujeres y la violencia doméstica.

La oyente de un programa sobre la práctica del acuerdo amigable tras la violación de una menor, decía es un SMS: "En mi pueblo, el *Mbuzi ya Mazarau* (arreglo amigable, en swahili) no está permitido. Cuando un menor ha sido violada, no hay acuerdo, solo la justicia debe hacer su trabajo".

Sobre seguridad económica hay SMS que reaccionan a los programas sobre salud maternal sobre todo, contando cómo muchas mujeres no pueden pagar los gastos de hospitalización, un problema identificado en Bukavu.

Sobre seguridad cultural, han sido varias las emisiones de radio en el periodo de este estudio, que hacen referencia a los usos y costumbres. Como los casos en los tribunales por violación de menores y la disposición de las familias de la víctima de recibir a cambio como compensación una dote (una cabra) y/o aceptar el matrimonio entre el violador y la violada. Esta es una costumbre alentada hoy por los jefes de villa o *Mwami*. Una oyente dice en un SMS: "Muchas familias cogen la cabra, incluso cuando la niña violada no tiene la edad suficiente para dar a luz. La importancia de esta cabra es de acuerdo a las costumbres, pero si nos fijamos bien, la cabra no cubre la humillación sufrida por la víctima".

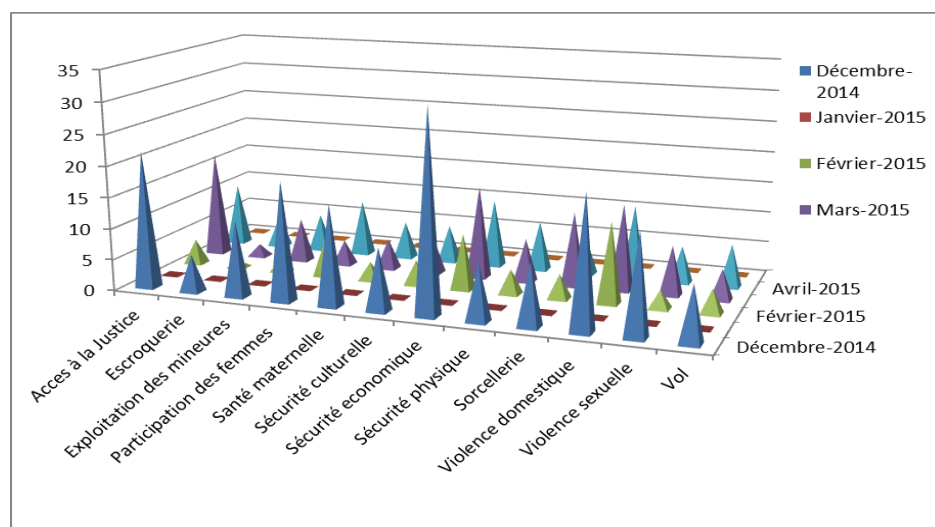
### C. INTUITIVE SURVEY- EL BARÓMETRO DE BUKAVU

Dos mujeres envían de forma regular, desde el municipio de Kadutu, Ibanda y Bukavu, los incidentes relacionados con la seguridad de las mujeres en su entorno. **Este análisis se centra en el total de 556 incidentes reportados por las dos mujeres, entre 1-diciembre-2014 (inicio del Intuitive Survey) y 31-mayo-2015.** Los indicadores permiten hacer un seguimiento de los incidentes más reportados al sistema. Es un barómetro que mide las acciones cotidianas que discriminan a las niñas y las mujeres y las coloca en inseguridad. Después de haber cruzado los resultados, estas son las conclusiones para la ciudad de Bukavu y sus comunas:

Una vida cotidiana marcada por la inseguridad económica: robos en la calle y en los mercados o en la propia casa, casos que traumatizan especialmente a las mujeres. La pobreza y el hambre en el hogar también son señalados por las jóvenes de la ciudad de Bukavu, así como los problemas relacionados con el desempleo. Estas situaciones obligan a las mujeres a trabajar muchas horas porque, además de las tareas en el hogar, deben ir al mercado a vender o trabajar los campos; con lo que la sobrecarga de trabajo es enorme.

## Incidentes Diciembre 2014 – Mayo 2015

### Bukavu



### D. ENTREVISTAS

ECHOS II tiene en cuenta todas las entrevistas de seguridad realizadas durante los dos años (2014-2015) de Femme au Fone. Hay ocho (8) entrevistas a mujeres de Bagira, Kadutu e Ibanda, los tres municipios de la capital de Sur Kivu.

A partir de las historias de las mujeres se puede obtener más detalles sobre los incidentes que también son reportados en SMS y emisiones de radio. **De las historias recogidas, se puede concluir que la seguridad económica es el problema que más preocupa a las mujeres de la ciudad, seguido de la seguridad física.**

En entrevistas con FAF (2014), las mujeres Bukavu hablan de seguridad con las siguientes palabras:

En referencia a la Seguridad Económica: Las mujeres hablan de la falta de salarios dignos o incluso salario. Las mujeres llevan una sobrecarga de tareas diaria que afecta a su salud; el acoso de hombres armados como miliares y policiales, es habitual en los mercados.

Una mujer de Bagira entrevistada por FAF: "La mujer no vive segura, incluso en su propia familia, debido a la pobreza, y a que a veces se ve obligada a volver tarde del mercado, colocándola en una situación de inseguridad".

**Una mujer de Kadutu:** "Yo vivía segura cuando cobraba un sueldo. Antes la vida era mejor porque mi marido también tenía un sueldo y podía ayudar a las necesidades y el pago de las cuotas escolares. Pero con la edad, las cosas son diferentes. Parece que todas las cargas son para las mujeres. La mujer se encuentra en una situación en la que tiene que hacer todo. La vida se vuelve amarga".

Una mujer de Mulungulungu (Kadutu) sobre la independencia económica: "Mi trabajo me da cierta independencia y me permite continuar con la educación superior. Con esto, me siento segura y libre. Un segundo ejemplo: yo me sentí siempre segura en mi familia porque mi padre me dio una parte de sus bienes sin mirar si yo chica o chico".

La herencia es una preocupación. Una mujer Kadutu cuenta su historia al respecto: "Me sentía insegura desde que mi marido murió porque su familia se quedó con la propiedad que mi esposo mantenía para nosotros en el pueblo, las vacas y los campos. Y se fueron llevándose al hijo de mi hijo, [para evitar heredero]. Y por la fuerza sin decirnos, yo y mis hijos, que tiene este niño a la parte inferior se encuentran una manera de convertir estos activos. Nos hospedamos en calma para estudiar cómo vamos a hacer. Los hijos se han unido para elegir en la familia que podría heredar porque el que iba a heredar también murió sin haber heredado. Y allí se fueron a buscar al niño para heredar perder los pasos de mercancías. Mis hijos y yo tuvimos asesoramiento de un abogado que nos dio el procedimiento para la entronización legal de mi hijo. Ahora estamos en el proceso de encontrar una manera de legalizar de liquidador de la familia.

**Como en los SMS y en los incidentes, las historias sobre la violencia doméstica -o seguridad en el hogar- son numerosas cuando las mujeres relatan sus historias de vida.**

Las mujeres entrevistadas denuncian la violencia física sufrida en el hogar a manos de sus maridos y familias políticas, de hermanos y de padres. Hay casos de incesto, y de robo de bienes familiares por el marido que abandona el hogar y del que nunca más se vuelve a saber.